



**ARRATIA**  
PASIÓN PROFESIONALISMO INNOVACIÓN

**CATÁLOGO TÉCNICO - RECTANGULAR 40x25 QUADRO**



**PROYECTO CASA WEAGER**  
año 2018 - Puerto Varas

En este proyecto el arquitecto empleó el cuadro rectangular como producto rítmico, equilibrado, en forma transversal en forma longitudinal del volumen. De esta forma se genera un efecto visual mas ordenado y elegante.



## PROYECTO REFERENCIAL

En esta casa se ocupó el material como producto base para el conjunto de texturas que describen el acceso de esta.

El cuadro rectangular es discreto y racional como fondo para el desarrollo de una fachada estética y moderna.



**PROYECTO EDIFICIO CENTRO ESMERALDA**  
*Puerto Montt - año 2021*

La institución amerita orden, racionalidad y arquitectura, y es en función de esto que los arquitectos escogieron el producto como textura madre para revestir el edificio.

Los largos continuos de las planchas permitieron salvar grandes alturas en los muros, de forma tal de evitar cortes, dado como resultado un proyecto único e innovador en la zona.

Esta última a su vez sirvió de base para estructurar la terminación interior, la cual oculta las instalaciones eléctricas obteniendo como resultado una estética mas ad hoc.



**PROYECTO NUEVAS OFICINAS ARRATIA SPA**  
*Puerto Varas - año 2021*

El cuadro rectangular permite la creación de color ritmos bastante dinámico. En este caso, se ocuparon 4 colores de forma aleatoria para generar una fachada interesante, al mismo tiempo que se revista un galpón industrial.

Los dueños de la empresa donde se produce este mismo producto, escogieron este producto en particular para darle un look completamente diferente al común de los galpones que existen en el sector.

## DESCRIPCIÓN DEL PRODUCTO

Plancha de revestimiento con terminación de nervios de cuadros rectangulares de 40 mm de ancho x 25 mm de profundidad, con fijación oculta y con junta entre planchas completamente ocultas.

El sistema de vínculo entre cada una de las planchas es a través de un machihembrado con fijación de tipo tornillos lentejas.

Son planchas de revestimiento con modulación continua homogénea y ortogonal.

Se ocupan en terminaciones exteriores, interiores y cielos inclusive.

## ISOMÉTRICA DEL PRODUCTO NORMAL

**3**

Fijación oculta entre sistemas de machihembrado

**2**

Planchas de Quadro rectangular con instalación de tipo machihembrado

S O C I O  
**chc**  
CAMARA CHILENA DE LA CONSTRUCCION

**1**

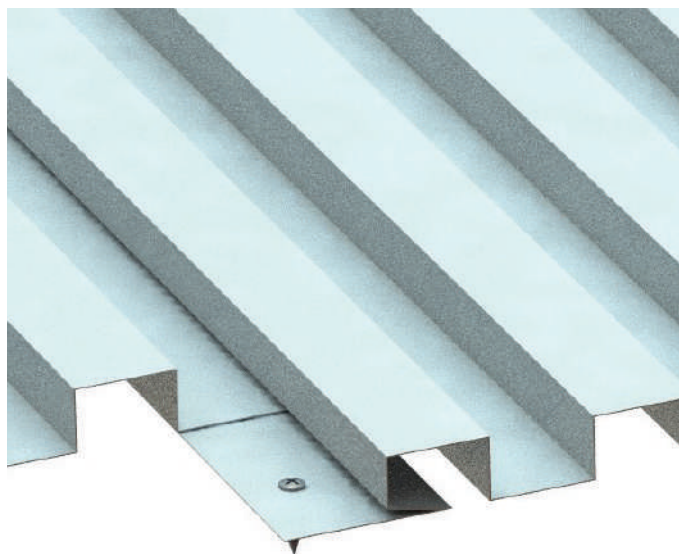
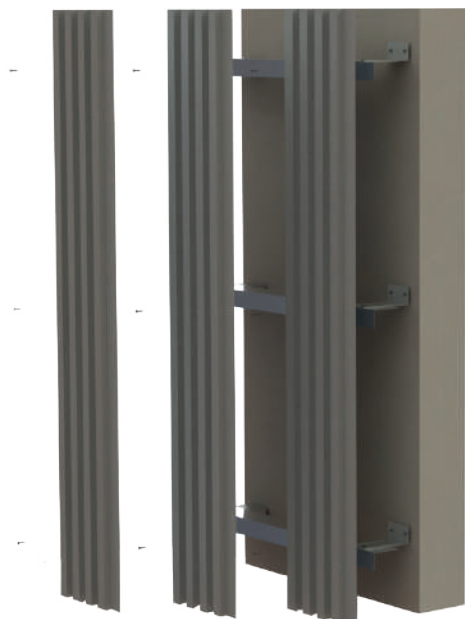
Estructura, encamisado o montantes según proyecto.

## RESISTENCIA CLIMÁTICA

Resistencia a la intemperie y a la corrosión. La lámina de acero galvanizado del panel está recubierta por una pintura de poliéster que permite mantener inalterable la calidad del material a pesar de la acción de agentes corrosivos externos o internos. A su vez se mantienen condiciones óptimas de higiene y limpieza, la superficie exterior del panel es fácilmente limpiable y lavable.

## RESISTENCIA MECÁNICA

La geometría rectangular de los trapecios y la cantidad de los mismos por ancho útil de plancha, le otorgan una buena resistencia mecánica al producto.



# PALETA DE COLORES

Comercial Arratia con aproximadamente 30 opciones de colores, ofrece una alta gama de terminaciones, estos podrían ser inclusive personalizados en los casos que sean aplicados a proyectos de envergadura.

En el presente catalogo los colores se presentan de forma gráfica. Sin embargo, en nuestras oficinas contamos con muestras físicas de cada una de ellas, pudiendo ser enviadas a distintos destinos.

## COLORES LÍNEA ESTÁNDAR / REGULAR POLIÉSTER



**RAL 9003** BLANCO  
**RAL 9006** GRIS SILVER  
**RAL 7040** GRIS CENIZA  
**RAL 1004** AMARILLO  
**RAL 2004** NARANJO  
**RAL 3020** ROJO  
**RAL 3009** TERRACOTA  
**RAL 6018** VERDE MANZANA  
**RAL 6011** VERDE MUSGO



**RAL 6002** VERDE FOLLAJE  
**RAL 6003** VERDE TIERRA  
**RAL 5012** CELESTE  
**RAL 5005** AZUL COBALTO  
**RAL 5009** AZUL PIEDRA  
**RAL 9002** GRIS PERLA  
**RAL 1001** BEIGE

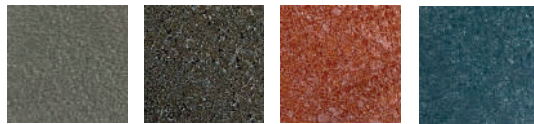
## COLORES ESPECIALES / REGULAR POLIÉSTER

### LÍNEA MATTE CERO BRILLO



**RAL 7024M** GRIS PIZARRA  
**RAL 9017M** NEGRO

### LÍNEA TEXTURADO MATTE BAJO BRILLO



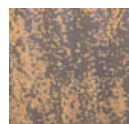
**RAL 7024M** GRIS PIZARRA  
**RAL 9017M** NEGRO  
**RAL 3009M** TERRACOTA  
**VERDE** TEXTURADO

### LÍNEA MADERAS PVDF



**OREGÓN** **NOGAL** **CASTAÑO**

### LÍNEA OXIDADOS PVDF



**ÓXIDO** **CORTEN**



## TERMINACIONES

Se define producto de terminación continua y homogénea, en donde la junta entre paneles es completamente invisible. Además, se detallan contornos en vanos a través de la hojalatería.

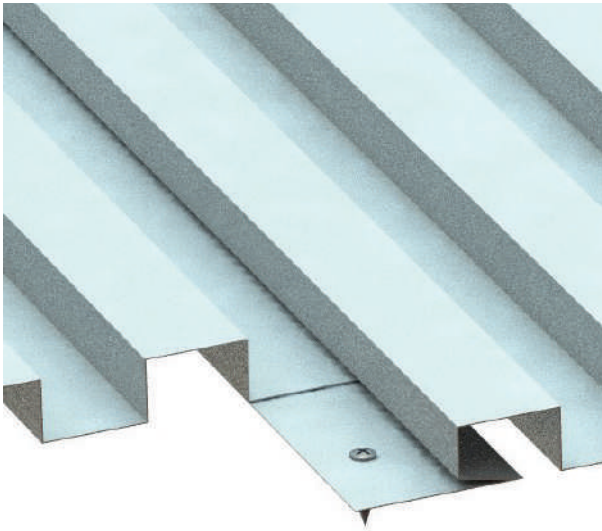


## SECUENCIA DE INSTALACIÓN



1

Se debe nivelar la superficie estructural que recibe el panel de revestimientos.

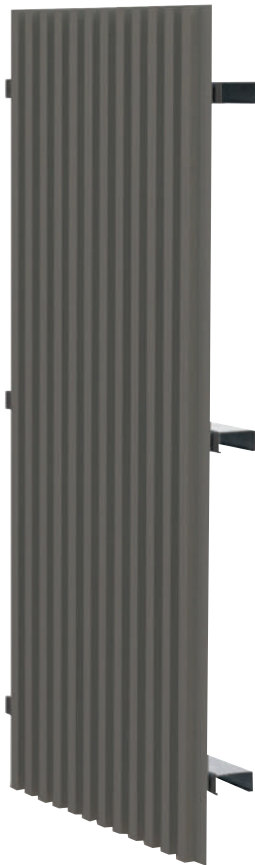


2

Deben ser instaladas cada una de las planchas de forma vertical, horizontal o diagonal, y alienadas una respecto a la otra.

Se fija primero la aleta macho, quedando libre la aleta hembra en el sentido en el cual escurre el agua, para luego ser instalada la aleta macho sobre la aleta Hembra, tapando el tornillo de fijación.

*Nota: El tornillo de fijación siempre va en la aleta del lado hembra del panel.*



3

Producto instalado de terminación homogénea sin junta visible entre planchas.

## HOJALATERÍA Y DETALLES

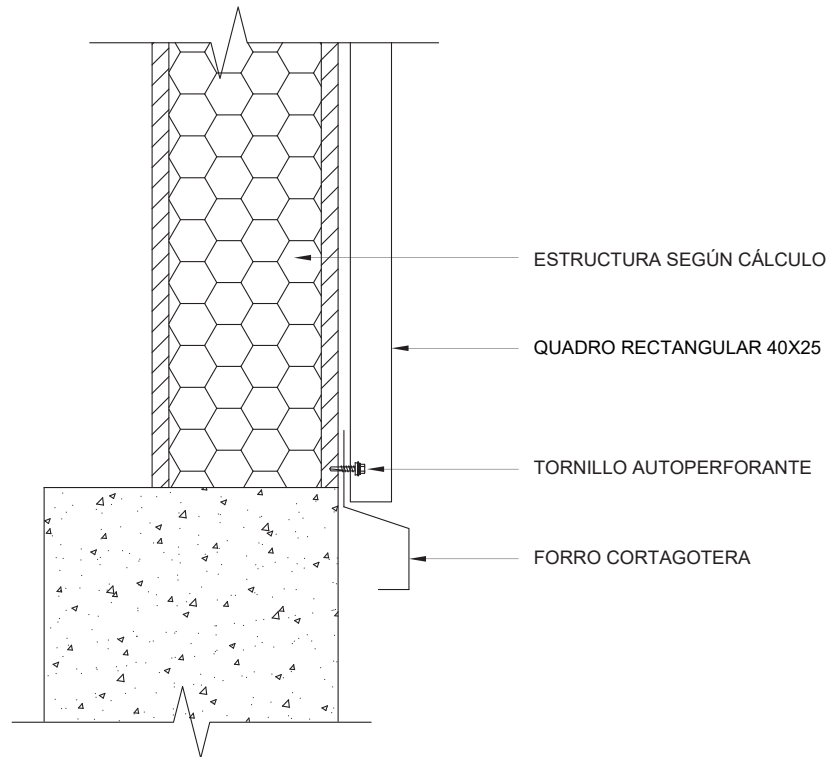
**Esquema referencial de hojalaterías de revestimientos:** Todos los encuentros en las aristas del volumen arquitectónico forrado con acero, deben ser resueltos con hojalaterías específicas para cada caso (inicios, jotas, esquineros, forros de ventana, etc).

En las estructuras de paneles aislados, los forros de ventana se componen por dos elementos: premarcos de ventana y marcos de ventana.

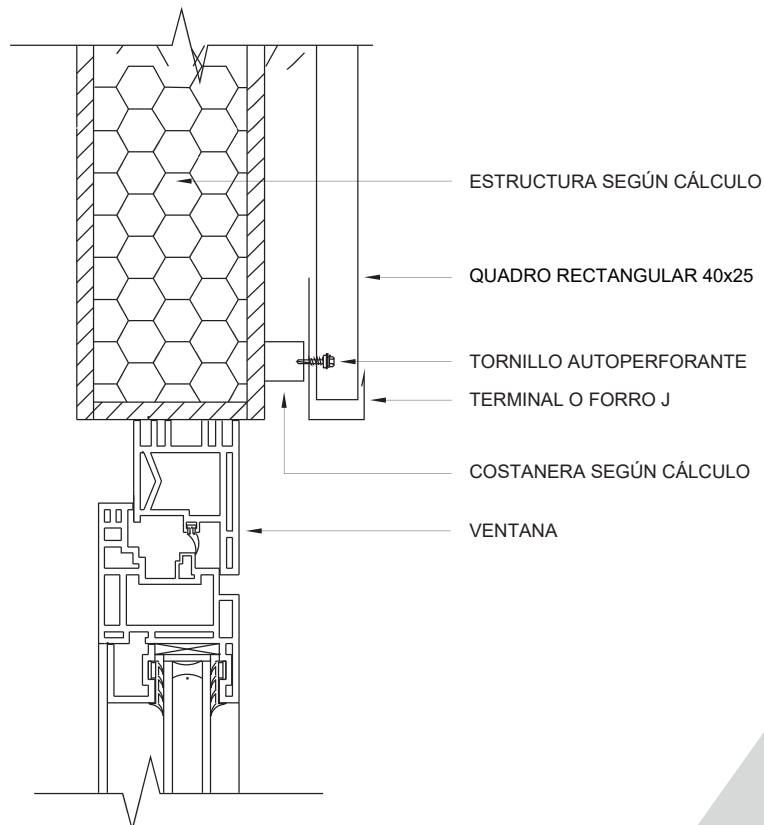
Asimismo, según sea el espesor del panel, será necesario hacer forros especiales para las bases y ángulos interiores.



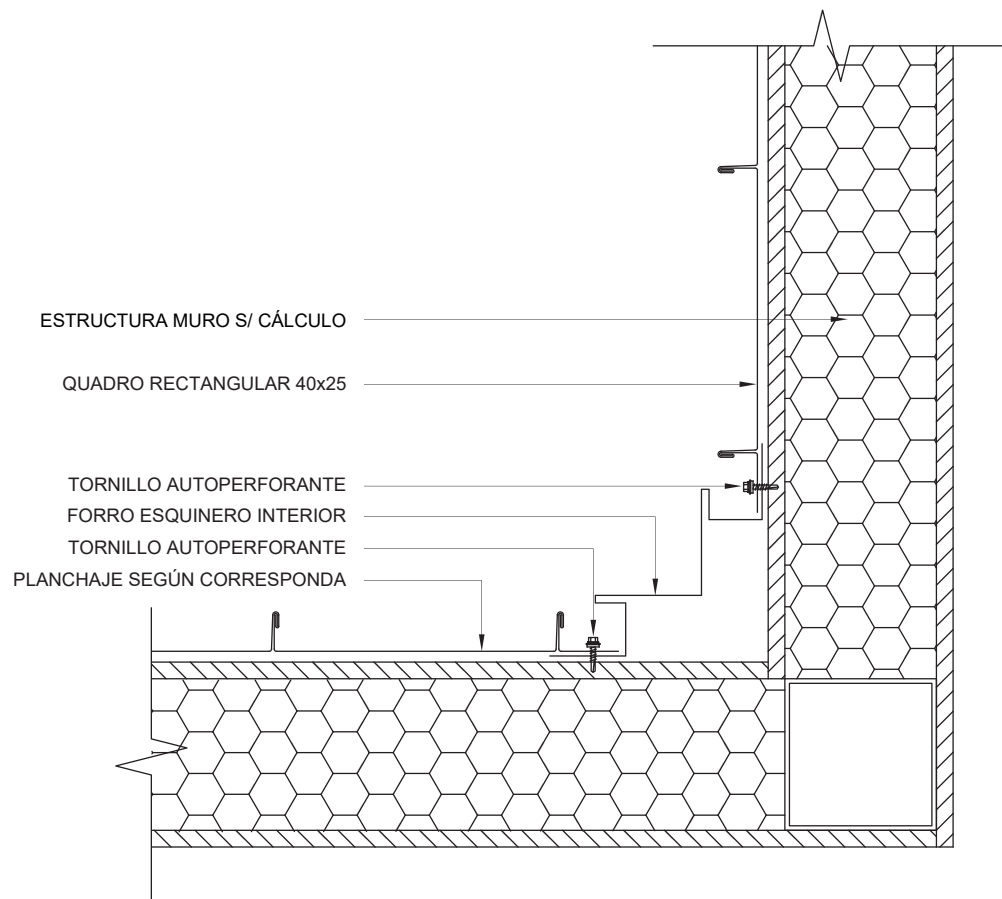
## 1 Forro cortagotera o inicio



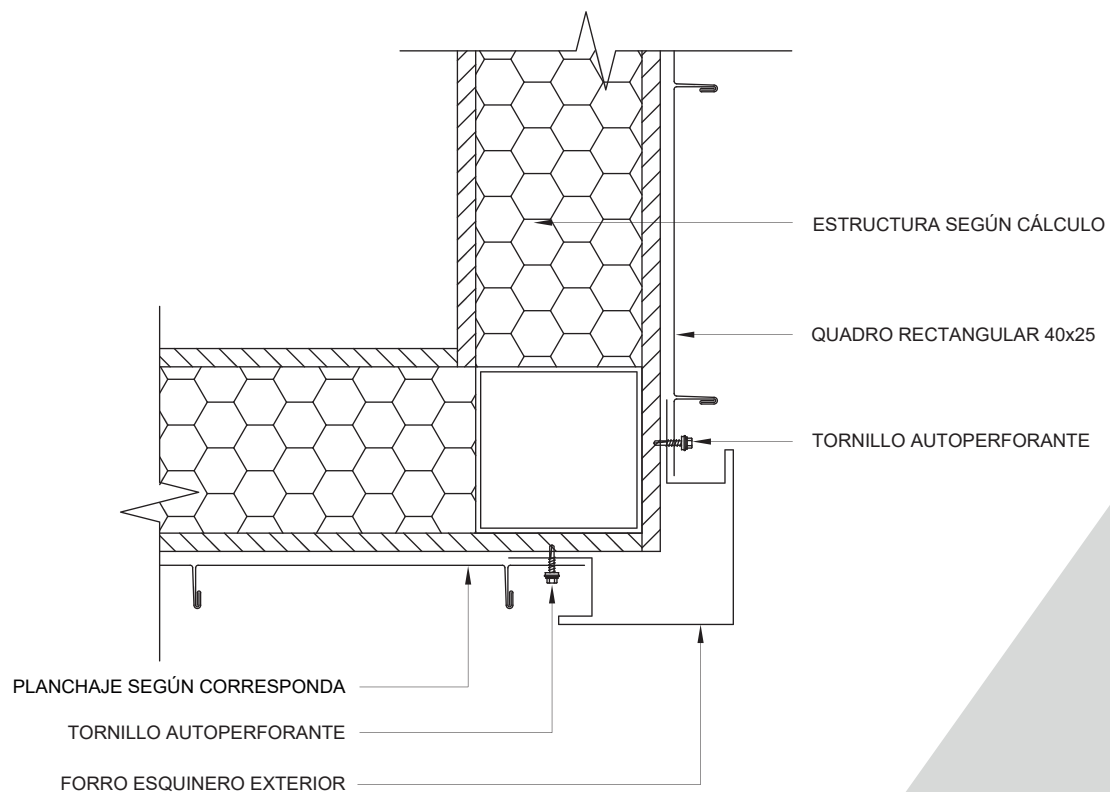
## 2 Forro "J" o terminal



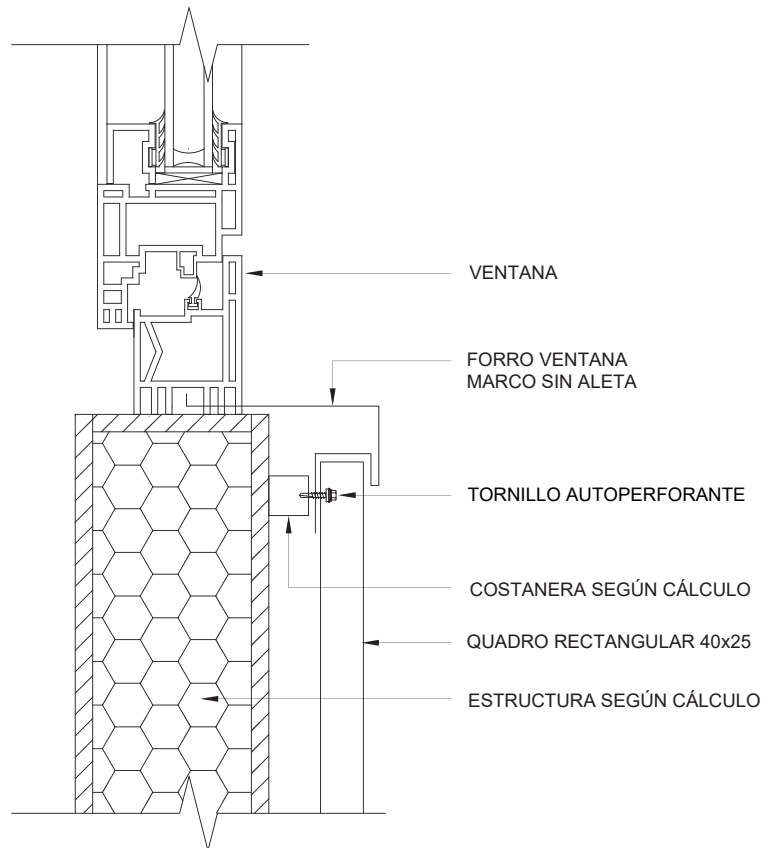
### 3 Esquinero interior



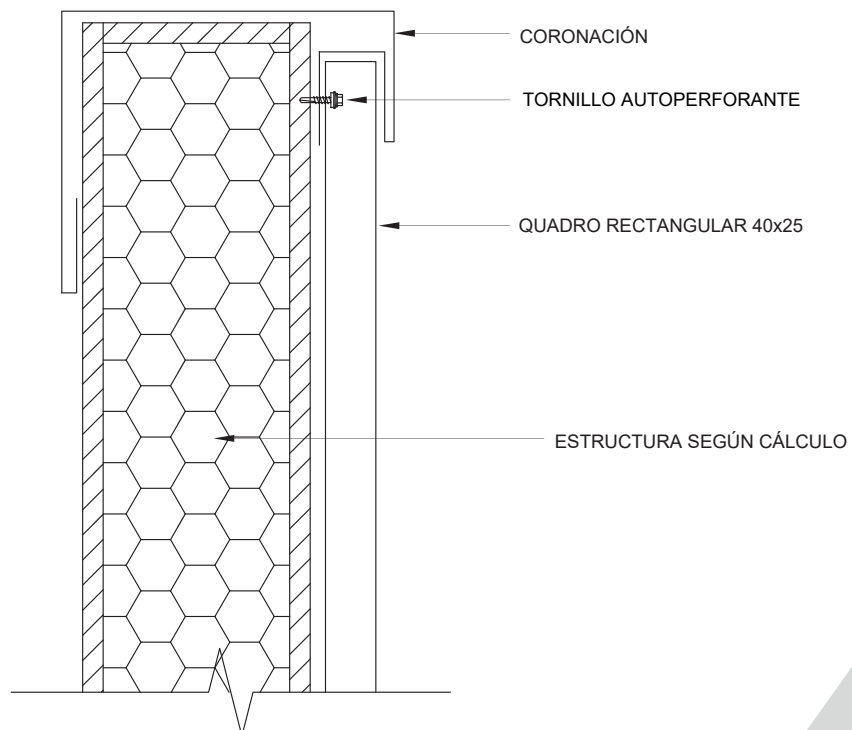
### 4 Esquinero exterior



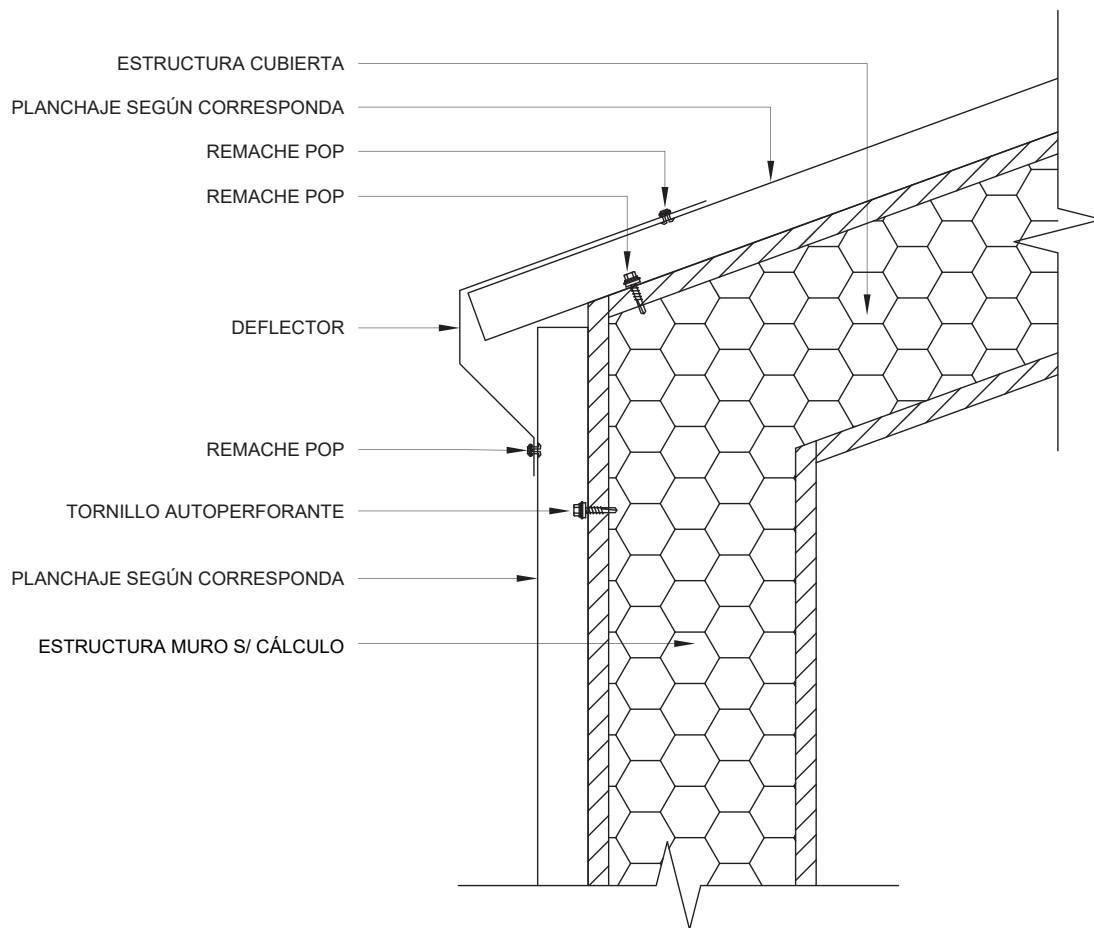
## 5 Forro ventana (marco sin aletas)



## 6 Coronación



## 7 Deflector



### COMPONENTES

Componente	Nombre Técnico	Descripción	Ancho útil	Espesor	Material	Terminación
Tornillos	Cabeza de lenteja de fijación oculta	según estructura	N/A	N/A	Acero Galvanizado	Oculto
Hojalatería	Perfiles de hojalatería	Diseño a pedido	Según desarrollo	0,5 mm	Acero al Manganeso	PPDO según pedido

# RECOMENDACIONES Y PROCESOS DE MONTAJE

## REVESTIMIENTOS

Comenzar la instalación fijando el nivel de corta goteras en todo el contorno de la edificación.

- Fijar todas las demás hojalaterías de revestimiento, tales como esquineros, ventanas, contra aleros, entre otros, revisando antes de comenzar los niveles y plomos de los elementos.

- En el caso de las ventanas, debe tener en cuenta que si ésta es un muro cortina (a), con aleta (b) o marco normal de ventana (c), usted debe:

**(a)** Realizar hojalatería de protección previa a la instalación de perfiles y luego se define forma y tipo para la terminación exterior del muro cortina. Además, la faena de ventanas en este caso es previa a la instalación del revestimiento.

**(b)** Proceder con la instalación de la totalidad de las ventanas previa instalación de hojalaterías y posterior revestimiento, en este caso se utiliza solo forro "J".

**(c)** Proceder de la misma manera indicada en el punto b.

## CUBIERTAS

- El primer paso es definir si la cubierta llevará canal de aguas lluvia y limahoyas. En caso de ser así, estas deben ser instaladas previamente, considerando su correcta alineación, pendientes y estanqueidad. Para el caso de estos elementos además debe considerarse impermeabilización de los traslajos y juntas.

- Se comienza con la instalación previa confirmación de cuadraturas entre los extremos del techo y las hojalaterías, considerando la dirección predominante de los vientos y las lluvias del sector.

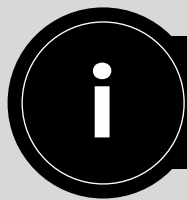
- Una vez fija la cubierta y dispuestas todas las hojalaterías previas a esta, se procede con la instalación de hojalaterías de terminación y remates, considerando para ellos todos los elementos de protección y sellos adecuados.

- En zonas de mucho viento las planchas que se encuentren en contacto con terminales de cubierta, tapacanes y zonas muy expuestas, deben instalarse en conjunto con estos elementos para evitar desprendimientos y voladuras.



## NOTAS

- Se recomienda pintar los tornillos antes de comenzar con la instalación de planchas.
- El largo y tipo de fijaciones va a estar dado por el espesor de los encamisados y elementos estructurales.
- Para el recorte de planchas y hojalaterías se recomienda utilizar tijeras hojalateras. En caso de usar discos de corte de cualquier tipo, se recomienda lavar posterior a cada corte con el fin de evitar que con el tiempo las esquirlas o sobras generen oxido en las planchas.
- Al momento de la instalación, se recomienda el retiro del plástico o film protector, ya que al estar expuestos al sol, estos pueden termo fusionarse.



Para mayor información, favor contactarse con su ejecutivo de ventas asignado.

# CERTIFICACIONES



Investigación, Desarrollo e Innovación  
de Estructuras y Materiales

## KOREAN STANDARDS ASSOCIATION

KSA



5, Teheran-ro 69-gil, Gangnam-Gu, Seoul, Korea

KSA has been accredited by Korea Accreditation Board(KAB)  
as an ISO 9001 Certification body.(Accreditation Number : KAB-QC-30)



**ARRATIA**  
PASIÓN PROFESIONALISMO INNOVACIÓN

[www.comercialarratia.cl](http://www.comercialarratia.cl) [ventas@comercialarratia.cl](mailto:ventas@comercialarratia.cl) +56 65 2481777 / +56 65 2803376  
Parque Empresarial, Los Volcanes, Parcela 4AE, Sector La Laja, Puerto Varas